

LÍNGUA PORTUGUESA.

Texto para as questões 1 a 4:

“Uma crise “cultural”

... O saber que o investidor **hodierno** mais preza não é o saber sobre o andamento da economia produtiva, sobre as fusões, o comércio, as mudanças tecnológicas, os lucros das empresas etc. Para o investidor **hodierno**, tudo isso importa menos do que um saber, quase psicológico, sobre o comportamento do mercado, ou seja, sobre o comportamento dos próprios investidores - dele mesmo e de seus colegas.

Como é que se chegou a essa mudança, que separou de vez o mercado financeiro da dita "economia real"? Uma história explica qual é e como funciona o saber preferido por nós modernos (investidores ou não).

Em algum lugar da Nova Inglaterra, os colonos, recém-chegados e instalados no alto de uma colina, receavam que seu primeiro inverno em terra norte-americana fosse muito frio. Eles cortaram bastante madeira e, enfim, recorreram à sabedoria dos índios, que acampavam na colina em frente à deles. Foram consultar o xamã: "Como será o inverno?". "Será muito frio", respondeu o xamã. Os colonos cortaram mais madeira, aumentando seu estoque. No fim de novembro, eles decidiram consultar novamente o xamã, que desta vez respondeu: "Será muito, muito, muito frio". Os colonos não hesitaram: serraram e empilharam madeira até não poder mais. Já em dezembro, só para garantir, eles voltaram a interrogar o xamã, que desta vez respondeu que seria o inverno mais frio de todos os tempos. Os colonos iam voltar preocupados para suas barracas e, claro, amontoar mais madeira quando um deles perguntou para o xamã: "Mas como você faz para saber como será o inverno?". "É simples", respondeu o xamã,

"olho para as casas dos colonos lá na colina em frente. Se eles cortam muita madeira, é que o inverno será frio".

(Folha de São Paulo, Contardo Calligaris, 12/10/2008)

1. Qual dessas palavras é um sinônimo da expressão “**hodierno**”?

- a) profissional
- b) amador
- c) anglo-saxão
- d) atual
- e) antigo

2. “Eles cortaram bastante madeira e, enfim, recorreram à sabedoria dos índios, que acampavam na colina em frente à deles”.

A crase deve sempre ser utilizada quando a preposição “a” referir-se a uma palavra de gênero feminino. Levando em conta a regra da crase, assinale a alternativa que melhor indica se a grafia utilizada pelo autor está correta.

- a) O uso da crase está correto já que o “a” craseado refere-se à “colina”, um substantivo feminino.
- b) O uso da crase está correto já que o “a” craseado refere-se à “madeira”, um substantivo feminino.
- c) O uso da crase está correto já que o “a” craseado refere-se à palavra “sabedoria”, um substantivo feminino.
- d) O uso da crase está incorreto já que a preposição “a” conecta “índios”, um substantivo masculino, a “frente”, uma locução adverbial de lugar feminina.
- e) O uso da crase está incorreto já que a preposição “a” refere-se a “deles”, um pronome possessivo masculino.

3. *“Para o investidor hodierno, tudo isso importa menos do que um saber, quase psicológico, sobre o comportamento do mercado, ou seja, sobre o comportamento dos próprios investidores”.*

Aponte a alternativa que melhor explica o uso da expressão “quase psicológico” a esse “saber”.

- a) A psicologia é o campo do saber que estuda o comportamento humano e, tendo em vista a visão do autor quanto às implicações da atual economia e o tom irônico da comparação, pode-se concluir que o exercício desse “saber” pode ser útil para se obter as decisões dos investidores e assim sobreviver em meio à especulação financeira.
- b) O autor defende que o critério de investimento financeiro deveria levar em conta o respeito ao comportamento humano e a compreensão mútua, assim como os psicólogos fazem em seu exercício profissional.
- c) O autor faz um jogo de palavras entre a idéia da atual crise financeira e a expressão “crise existencial”, lançando ironicamente o saber psicológico como harmonizador de questões econômicas.
- d) O autor faz uma dura crítica aos psicólogos que pouco se importam com a crise financeira.
- e) O investimento é comparado ao exercício psicológico já que ambos são realizados por profissionais onde pode-se conseguir renda sem um trabalho manual.

4. *“Uma história explica qual é e como funciona o saber preferido por nós modernos (investidores ou não)”.*

Aponte a alternativa que melhor explica a relação entre o escrito nos parênteses e a metáfora que o autor narra logo depois:

a) A metáfora que o autor utiliza para explicar seu ponto de vista refere-se estritamente ao universo econômico.

b) A metáfora que o autor utiliza para explicar seu ponto de vista refere-se também, de alguma forma, ao comportamento dos indivíduos modernos, independente de serem investidores ou não.

c) A metáfora que o autor utiliza para explicar seu ponto de vista explica o funcionamento da economia à parte da vida moderna, já que é assim que o autor enxerga a interação entre economia e vida cotidiana.

d) A metáfora que o autor utiliza para explicar seu ponto de vista não se relaciona com o resto do texto.

e) A metáfora que o autor utiliza para explicar seu ponto de vista é a resposta para o problema proposto no começo do texto: o crescimento econômico não pode parar o negócio, inclusive o madeireiro.

O texto II refere-se às questões 5 e 6:

Tropicália

*O monumento
É de papel crepom e prata
Os olhos verdes da mulata
A cabeleira esconde
Atrás da verde mata
O luar do sertão
O monumento não tem porta
A entrada é uma rua antiga
Estreita e torta
E no joelho uma criança
Sorridente, feia e morta
Estende a mão...*

(trecho de “Tropicalia” de Caetano Veloso, 1968)

5. Classifique as palavras *sorridente*, *monumento* e *cabeleira*.

- a) Adjetivo – Substantivo – Substantivo
- b) Substantivo – Substantivo – Advérbio
- c) Adjetivo – Substantivo – Adjetivo
- d) Advérbio – Substantivo – Substantivo
- e) Substantivo – Substantivo – Substantivo

6. Considere as afirmações a abaixo:

I- *Tropicalia* é um texto dissertativo: apóia-se na coesão e no sentido denotativo das palavras para apresentar uma idéia em forma de tese, sob o formato de prosa na norma culta da língua.

II- Os versos “E no joelho uma criança/ Sorridente, feia e morta/ Estende a mão...” contrastam a beleza da modernidade (“monumento”) e da natureza paradisíaca (“o luar do sertão”) junto à desigualdade social brasileira.

III- Na canção, o “monumento” pode ser interpretado como uma referência à cidade de Brasília. Os versos “O monumento/ É de papel crepom e prata” brincam com as formas da arquitetura cinza de Oscar Niemeyer que ocupam toda a capital. Além disso, a palavra “monumento” pode significar também memória e representação de tempo – uma das funções de uma capital nacional.

As afirmações incorretas são:

- a) I, II e III
- b) I e II
- c) I e III
- d) II e III
- e) I

O texto seguinte refere-se às questões 7 a 9:

Em casa, brincava de missa, — um tanto às escondidas, porque minha mãe dizia que missa não era coisa de brincadeira.

Arranjávamos um altar, Capitu e eu. Ela servia de sacristão, e alterávamos o ritual, no sentido de dividirmos a hóstia entre nós; a hóstia era sempre um doce. No tempo em que brincávamos assim, era muito comum ouvir à minha vizinha: “Hoje há missa?” Eu já sabia o que isto queria dizer, respondia afirmativamente, e ia pedir hóstia por outro nome. Voltava com ela, arranjávamos o altar, engrolávamos o latim e precipitávamos as cerimônias. Dominus non sum dignus ... Isto, que eu devia dizer três vezes, penso que só dizia uma, tal era a gulodice do padre e do sacristão. Não bebíamos vinho nem água; não tínhamos o primeiro, e a segunda viria tirar-nos o gosto do sacrifício.

(Trecho de Dom Casmurro, de Machado de Assis)

7. Sobre esse trecho de Dom Casmurro, pode-se dizer que:

- a) apresenta diálogos indiretos entre as personagens.
- b) revela a intromissão de vizinhos na vida das crianças.
- c) o ambiente da ação é uma igreja católica.
- d) quatro pessoas brincavam de missa: Capitu, o narrador, um sacristão e um padre.
- e) é um exemplo do uso criativo e não meramente ornamental da metáfora.

8. A palavra *cousa* é uma variante da palavra *coisa*, assim como *loura* de *loira*. Assinale a alternativa em que as duas palavras são, também, variantes uma da outra.

- a) *discrição* e *descrição*.
- b) *vultoso* e *vultuoso*.
- c) *catorze* e *quatorze*.
- d) *dispensa* e *despensa*.
- e) *discriminar* e *desdiscriminar*.

9. “Não bebíamos vinho *nem* água; não tínhamos o primeiro, e a segunda viria tirar-nos o gosto do sacrifício.”

A palavra “nem” poderia ser substituída no excerto, sem modificação de sentido, por:

- a) tampouco
- b) mas
- c) porém
- d) e também
- e) e às vezes

10. Em que frase todas as palavras estão no plural?

- a) Nós fechamos as frentes dos quartéis.
- b) Nós fechamos a frente do quartel.
- c) Nós fechamos a frente dos quartéis.
- d) Nós fechamos as frentes do quartel.
- e) Nós fechamos a frentes dos quartéis.

11. As palavras que são acentuadas graficamente pelas mesmas regras de "fácil", "científica" e "Moisés", respectivamente, são:

- a) negócio, saída, já.
- b) espírito, atribuída, herói.
- c) caráter, lógica, atrás.
- d) incluído, século, dólar.
- e) benefício, pára, cafés.

12. “A *Justiça Eleitoral se mobiliza para conseguir o número suficiente de mesários para coordenar cada uma das 380.945 SEÇÕES eleitorais do país.*”

Assinale a alternativa que apresenta o emprego correto da palavra destacada.

a) A Câmara de Vereadores não apreciou o projeto em suas últimas **SEÇÕES** plenárias.

b) Por decisão judicial, o Executivo desistiu das **SEÇÕES** de cestas básicas àqueles moradores.

c) No segundo andar, há duas **SEÇÕES** nas quais você pode encontrar esses equipamentos.

d) Costumava assistir às **SEÇÕES** de cinema.

e) É preciso pelo menos duas **SEÇÕES** para se obter uma boa foto.

13. Assinale a alternativa que preenche adequadamente as lacunas do texto.

“Chegar cedo repartição. Lá de estar outra vez o Horácio conversando uma das portas com Clementino.”

- a) à - há - a
- b) à - há -à
- c) a - há - a
- d) à - a - a
- e) a - a - à

14. Assinale a alternativa que apresenta a seqüência correta em relação ao valor sintático-semântico dos verbos destacados na frase abaixo.

*“Tia Matilda **SENTIU** o vento, **OLHOU** as folhas secas e **CAMINHOU** em silêncio.”*

- a) ação / processo / processo
- b) processo / ação / estado
- c) processo / ação / ação
- d) estado / estado / processo
- e) estado / processo / ação

15. Transpondo-se corretamente para a voz ativa a oração “para serem instruídos por um astrônomo (...)”, obtém-se:

- a) para que sejam instruídos por um astrônomo (...).
- b) para um astrônomo os instruírem (...).
- c) para que um astrônomo lhes instruísem (...).
- d) para um astrônomo instruí-los (...).
- e) para que fossem instruídos por um astrônomo (...).

Texto para as questões 16 a 20:

A ABOLIÇÃO DO TRÁFICO NEGREIRO

A extinção do tráfico negreiro não foi um fato isolado na vida econômica do Brasil; ao contrário, ela correspondeu às exigências da expansão industrial da Inglaterra.

Depois que esse país conseguiu dar o salto qualitativo - o da mecanização da produção - não lhe interessava mais a existência da escravidão na América, pois, com a implantação do capitalismo industrial, tornava-se necessária a ampliação de mercados consumidores. A escravidão passou, então, a ser um entrave aos interesses ingleses, visto que os escravos estavam marginalizados do consumo.

Com relação ao Brasil, a Inglaterra usou mais do que a simples pressão: só reconheceu a independência daquele país mediante tratado, no qual o Brasil se comprometia a abolir o tráfico de negros.

Todavia, não foi tomada qualquer medida efetiva, o que levou a aprovação da Lei de 1831 que, na prática, deveria acabar com o tráfico, pois estabelecia a liberdade de todos os africanos que entrassem no país a partir daquela data.

Esta lei, contudo, ficou "para inglês ver". Ela serviu para refrear um pouco a pressão britânica. Esta, porém, nunca cessou de todo e, em 1845, o Parlamento inglês aprovou o "Bill Aberdeen", que concedia à marinha inglesa o direito de revistar os

navios suspeitos de tráfico e, mais ainda, permitia a prisão de navios acusados de praticarem pirataria e o julgamento dos traficantes por tribunais ingleses.

A partir daí, a pressão sobre o governo brasileiro tornou-se muito maior e a situação chegou a ficar insustentável, pois os navios brasileiros começaram a ser revistados, embora navegassem ao longo da costa ou, ainda, quando ancorados nos portos.

Finalmente, em 1850, o Parlamento brasileiro aprovou a Lei Eusébio de Queirós, que proibia, definitivamente, o tráfico negreiro para o Brasil.

(Ana Maria F. da Costa Monteiro)

16. A leitura dos dois primeiros parágrafos do texto nos permite concluir que:

- a) a Inglaterra necessitava da ampliação de mercado consumidor e, portanto, fomentou o fim da escravidão na América.
- b) a escravidão na América foi resultado da mecanização da produção na Inglaterra.
- c) o capitalismo industrial gerou consumidores marginalizados: os escravos.
- d) o Brasil, ao mecanizar sua produção, definiu o fim do tráfico de escravos.
- e) A Inglaterra apoiava a escravidão na América porque necessitava dar um salto qualitativo em sua economia.

17. A expressão "para inglês ver" (5º) significa que:

- a) a Inglaterra estava vigiando os navios negreiros.
- b) o Brasil obedeceu ao Bill Alberdeen, do Parlamento inglês.
- c) os ingleses viram a Lei de 1831, que terminou com o tráfico negreiro.
- d) a Lei de 1831, criada e anunciada aos

ingleses, não foi cumprida.

e) em 1831, a Inglaterra viu que a abolição do tráfico era uma realidade.

18. A Lei de 1831 foi uma tentativa para extinguir o tráfico negreiro porque (§4º):

- a) proibia a entrada de negros no país.
- b) permitia o confisco dos navios negreiros que aqui aportassem.
- c) dava aos negros o direito à liberdade, desde que a desejassem.
- d) considerava livres os negros que entrassem no Brasil após aquela data.
- e) não permitindo que os navios negreiros aportassem, gerava prejuízo aos traficantes

19. Assinale a afirmativa incorreta a respeito do fim do tráfico de escravos:

- a) Levou a economia brasileira ao caos.
- b) Chegou a afetar a soberania brasileira.
- c) Só ocorreu quando a pressão britânica chegou ao máximo.
- d) Demorou dezenove anos para se efetivar, após a primeira tentativa em 1831.
- e) Gerou alterações na economia brasileira.

20. Após a leitura do texto, concluímos que o Brasil:

- a) preocupado com sua independência em relação a Portugal, esquecia-se dos direitos humanos.
- b) necessitava dos escravos como mão-de-obra assalariada na lavoura para fazer-se independente.
- c) cedeu às pressões inglesas porque obedecia a instruções de Portugal, do qual era colônia.
- d) só teria sua independência reconhecida pela Inglaterra se extinguisse o tráfico negreiro.

e) resistiu às pressões, pois o tráfico de escravos era fundamental para a sua economia.

MATEMÁTICA

21. Considere os conjuntos $A = \{1,3,4,5,8,9,10\}$ e $B = \{2,3,4,6,8,10\}$, a intersecção $A \cap B$ será:

- a) $\{1,5,9\}$
- b) $\{3,4,8,10\}$
- c) $\{2,6\}$
- d) $\{1,2,3,4,5,6,8,9,10\}$
- e) $\{3,4,5,6\}$

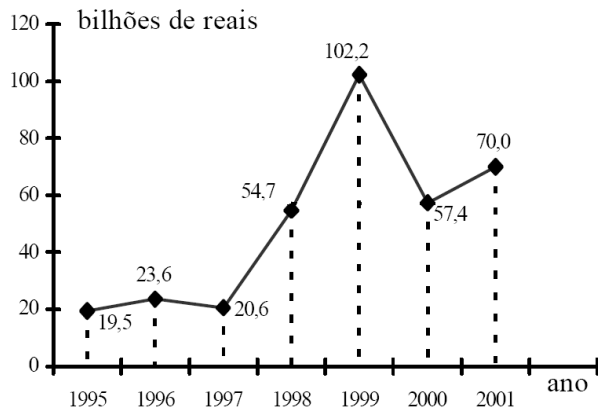
22. Uma loja vende seus artigos nas seguintes condições: à vista com 30% de desconto sobre o preço da tabela ou no cartão de crédito com 10% de acréscimo sobre o preço de tabela. Um artigo que a vista sai por R\$7.000,00 no cartão sairá por:

- a) R\$ 13.000,00
- b) R\$ 11.000,00
- c) R\$ 10.010,00
- d) R\$ 9.800,00
- e) R\$ 7.700,00

23. Subtraindo-se 3 de um certo número, obtém-se o dobro da sua raiz quadrada. Qual é esse número?

- a) 2
- b) 3
- c) 7
- d) 9
- e) 10

24. O gráfico, publicado na *Folha de São Paulo* de 16.08.2001, mostra os gastos (em bilhões de reais) do governo federal com os juros da dívida pública.



Pela análise do gráfico, pode-se afirmar que:

- em 1998, o gasto foi de R\$ 102,2 bilhões.
- o menor gasto foi em 1996.
- em 1997, houve redução de 20% nos gastos, em relação a 1996.
- a média dos gastos nos anos de 1999 e 2000 foi cerca de R\$ 81 bilhões.
- os gastos decresceram de 1997 a 1999.

25. Uma caixa automática de banco só trabalha com notas de CINCO e DEZ reais. Um usuário deseja fazer um saque de CEM reais. De quantas maneiras diferentes a caixa eletrônica poderá fazer esse pagamento?

- 5.
- 6.
- 11.
- 15.
- 20.

26. Um certo planeta possui dois satélites naturais: Lua A e Lua B; o planeta gira em torno do sol e os satélites em torno do planeta, de forma que os alinhamentos:

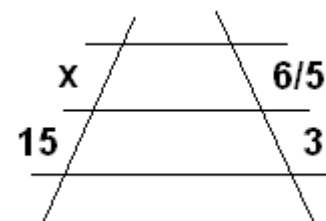
Sol - planeta - Lua A ocorre a cada 18 anos e
Sol - planeta - Lua B ocorre a cada 48 anos.

Se hoje ocorrer o alinhamento Sol - planeta - Lua A - Lua B, então o fenômeno se repetirá daqui á:

- 48 anos
- 66 anos
- 96 anos
- 144 anos
- 860 anos

27. Na figura abaixo temos 3 retas paralelas interceptadas por duas transversais, definindo segmentos proporcionais, então, o valor de x será:

- 6
- 10
- 7
- 5
- 8



28. Duas empreiteiras farão conjuntamente a pavimentação de uma estrada, cada uma trabalhando a partir de uma das extremidades. Se uma delas pavimentar $\frac{2}{5}$ da estrada e a outra os 81km restantes, a extensão dessa estrada é de:

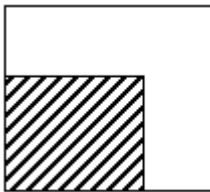
- 125 km.
- 135 km.
- 142 km.
- 145 km.
- 160 km.

29. Duas pessoas A e B disputam 200 partidas de jogo, Sempre que A vence uma partida, recebe R\$ 6,00 de B, e sempre que B vence,

recebe R\$ 10,00 de A. O menor número de partidas que A deve ganhar, para ter lucro, é:

- a) 126
- b) 157
- c) 141
- d) 168
- e) 132

30. Um terreno quadrado tem 289 m^2 de área. Parte desse terreno é ocupada por um galpão quadrado e outra, por uma calçada de 3 m de largura, conforme indicado na figura.



A medida do perímetro (soma das medidas dos lados) desse galpão, em metros, é igual a:

- a) 56
- b) 58
- c) 64
- d) 68
- e) 72

31. Um jantar reúne 13 pessoas de uma mesma família. Das afirmações a seguir, referentes às pessoas reunidas, a única necessariamente verdadeira é:

- a) pelo menos uma delas tem altura superior a 1,90m.
- b) pelo menos duas delas são do sexo feminino.
- c) pelo menos duas delas fazem aniversário no mesmo mês.
- d) pelo menos uma delas nasceu num dia par.
- e) pelo menos uma delas nasceu em janeiro ou fevereiro.

32. A solução real da equação $\frac{x-2}{3} = \frac{4x-3}{2} + 7$ é um número compreendido entre:

- a) 0 e 10
- b) -2 e 0
- c) -3 e -2
- d) -10 e -4
- e) -4 e -3

33. No quadro abaixo, têm-se os números de instrumentistas inscritos em um concurso.

	HOMENS	MULHERES
Pianistas	3	5
Violinistas	4	2
Saxofonistas	7	4

Sorteia-se aleatoriamente um dos candidatos para fazer a primeira audição. Se todos eles tocam um único instrumento, a probabilidade de que o sorteado seja uma mulher que toque piano é:

- a) $\frac{1}{8}$
- b) $\frac{1}{5}$
- c) $\frac{9}{40}$
- d) $\frac{3}{25}$
- e) $\frac{1}{25}$

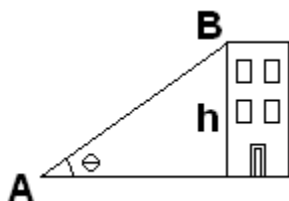
34. Meu irmão é cinco anos mais velhos do que eu. O triplo da minha idade, somando ao dobro da idade dele, dá 100 anos. A minha idade é:

- a) 16 anos
- b) 20 anos
- c) 15 anos
- d) 18 anos
- e) 32 anos

35. Observe a figura abaixo e determine a

altura h do edifício, sabendo que \overline{AB} mede 25m e que $\text{sen } \theta = 0,8$.

- a) 18,5
- b) 19
- c) 20
- d) 20,5
- e) 22



36. Na festa de formatura de um colégio descobriu-se que, dos 120 formandos:

- 83 tocam guitarra;
- 41 tocam bateria;
- 14 não tocam instrumento algum.

Então, o número de alunos que tocam guitarra e bateria é:

- a) 16
- b) 17
- c) 18
- d) 19
- e) 20

37. Desejo comprar uma televisão à vista, mas a quantia Q que possuo corresponde a 80% do preço P do aparelho. O vendedor ofereceu-me um abatimento de 5% no preço, mas, mesmo assim, faltam R\$ 84,00 para realizar a compra. Os valores de P e Q são respectivamente:

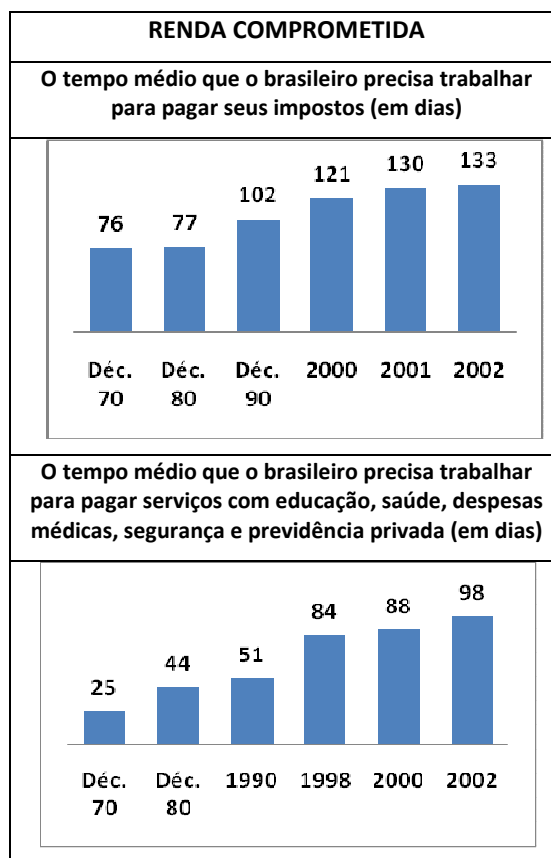
- a) R\$ 520,00 e R\$ 410,00
- b) R\$ 530,00 e R\$ 419,50
- c) R\$ 540,00 e R\$ 429,00
- d) R\$ 560,00 e R\$ 448,00
- e) R\$ 550,00 e R\$ 438,50

38. Um ciclista percorreu 150 km em 3 dias, pedalando 2 horas, diariamente. Pedalando 4

horas por dia, durante 4 dias, ele percorrerá quantos quilômetros?

- a) 300
- b) 350
- c) 400
- d) 450
- e) 500

39. Na edição de 23/05/2003, o Jornal O Estado de São Paulo publicou em uma de suas reportagens o seguinte quadro:

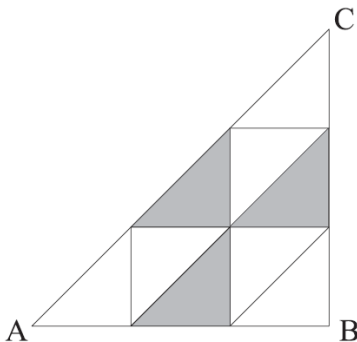


Considerando os dados da tabela, podemos afirmar que, no período de 2000 a 2002, o tempo médio que o brasileiro precisou trabalhar para cumprir com cada um dos dois encargos (impostos e serviços) aumentou, respectivamente, em cerca de:

- a) 10% a 11%
- b) 10% a 9%

- c) 9% e 8%
d) 9% e 10%
e) 9% e 9%

40. Seja ABC o triângulo de lados L, L e $L\sqrt{2}$. Foram traçadas retas paralelas aos lados, passando pelos pontos que dividem os lados em três partes iguais, conforme ilustra a figura.



Qual a razão entre a área da figura em cinza e a área do triângulo?

- a) $\frac{1}{9}$ b) $\frac{1}{6}$ c) $\frac{1}{4}$ d) $\frac{1}{8}$ e) $\frac{1}{3}$

CONHECIMENTOS GERAIS

HISTÓRIA

41. Patativa do Assaré (1909-2002) cantou, nos seus poemas populares, a vida difícil da população sertaneja do nordeste.

*Quando há inverno abundante
No meu nordeste querido
Fica o pobre em um instante
Do sofrimento esquecido
Tudo é graça, paz e riso
Reina um verde paraíso
Por vale, serra e sertão
Porém não havendo inverno
Reina um verdadeiro inferno
De dor e de confusão*

*Fica tudo transformado
Sofre o velho e sofre o novo
Falta pasto para o gado
E alimento para o povo
E um drama de tristeza
Parece que a natureza
Trata a tudo com rigor
Com esta situação
O desumano patrão
Despede o seu morador*

(Reprodução fiel à pontuação original.)

De acordo com os versos do cordelista, a migração nordestina resulta

- a) da baixa qualificação profissional do sertanejo, contraposta ao desenvolvimento industrial do país.
b) da estrutura política do sertão, caracterizada por conflitos entre famílias de poderosos locais.
c) das imposições do meio geográfico da região, associadas à natureza da propriedade fundiária.
d) da religiosidade do camponês nordestino, que entende o sofrimento como determinação divina.
e) do caráter itinerante da economia sertaneja, voltada para a exportação de produtos naturais.

42. *"Então, quase um mês depois, Rânia entregou à mãe um envelope que Yaqub enviara à loja. Era uma carta com poucas linhas. Ele não aceitou nem recusou qualquer perdão. Escreveu que o atrito entre ele e Omar era um assunto dos dois, e acrescentou: 'Oxalá seja resolvido com civilidade; se houver violência será uma cena bíblica'."*

(HATOUM, Milton. "Dois irmãos". São Paulo: Cia das Letras, 2000, p. 228.)

"Não podemos mais invocar as barreiras

nacionais, raciais ou ideológicas que nos separam. No contexto de nossa nova interdependência, a melhor forma de auto-interesse é considerar os interesses dos outros."

(DALAI-LAMA. "Bons Fluidos Especial". São Paulo: Ed. Abril, n. 84, 2006.)

Sobre intolerância e conflitos através da História Mundial, é CORRETO afirmar que:

(01) judeus e muçulmanos possuem a mesma origem religiosa. O fato de possuírem um suposto antepassado em comum, Abraão, não evitou o conflito entre os dois grupos em vários momentos da história.

(02) um fato que contribuiu para amenizar a disputa entre judeus e muçulmanos foi a criação do Estado de Israel, após a Segunda Guerra Mundial. Garantir um território para o povo judaico foi um elemento facilitador para o entendimento entre os dois grupos.

(04) o Hezbollah, grupo terrorista israelense, foi criado na década de 1980 e é responsável por violentos ataques aos muçulmanos.

(08) a Ku Klux Klan, organização de defesa de afro-descendentes, teve grande atuação nos Estados Unidos durante a década de 1960. Foi responsável por organizar manifestações contra o racismo naquele país.

(16) a Inquisição foi um mecanismo encontrado pela Igreja para sufocar todos os que desobedeçam às suas normas. A perseguição, no entanto, não atingiu os judeus, que passaram a receber o apoio dos católicos durante a Baixa Idade Média.

(32) o Dalai-Lama, que esteve no Brasil em 2006, abandonou o Tibet na década de 1950 devido à ocupação chinesa. A China perseguiu aqueles que se opunham à "Revolução Socialista" promovida por Mao Tse-tung.

Dê a soma das alternativas corretas:

- a) 7
- b) 33
- c) 38
- d) 48
- e) 54

43. No medievo a ordem social era organizada segundo as funções de orar, guerrear e trabalhar. Ou seja, uma sociedade hierarquicamente estratificada da seguinte maneira:

- a) Evangélicos, exército e negociantes.
- b) Padres, soldados, e artífices urbanos.
- c) Clero, nobreza e camponeses.
- d) Santos, guerreiros e pastores.
- e) Monges, oficiais e operários.

44. Nas reivindicações dos movimentos políticos que levaram à independência dos países da América Espanhola, encontram-se alguns traços comuns. Entre eles:

- a) Decisão de separar o Estado da Igreja.
- b) Adoção do voto universal masculino.
- c) Defesa de liberdade de comércio.
- d) Proposta de igualdade social e étnica.
- e) Proposição de aliança com a França revolucionária.

GEOGRAFIA

45. As previsões de especialistas para 2015 projetam que cerca de 33 cidades do mundo terão, pelo menos, 8 milhões de habitantes ocupando 0,4% da área do planeta. Assinale a alternativa que contém o processo descrito e alguns impactos ambientais importantes dele resultantes.

- a) Envelhecimento da população; favelas;

vossoroça.

- b) Globalização; efeito estufa; assoreamento dos rios.
- c) Urbanização; segregação espacial; enchentes.
- d) Emigração; chuva ácida; migrações pendulares.
- e) Favelização; secas; erosão eólica.

46. Não se passa uma semana sem que surjam evidências dos efeitos desastrosos do aquecimento global no Planeta. Caso não diminuam as emissões de gases tóxicos que aumentam o Efeito Estufa, dizem as previsões, as catástrofes se tornarão cada vez mais frequentes e devastadoras. (Veja, 28.02.2007.)

Assinale a alternativa que indica como o aquecimento global poderá afetar o território brasileiro.

- a) A região Amazônica será pouco afetada, pois constitui uma área privilegiada devido à exuberância da vegetação e da elevada biodiversidade.
- b) O aumento das temperaturas, em 2 °C, não prejudicará a produção de soja e café na região Centro-Oeste.
- c) As precipitações intensas e o aumento das temperaturas poderão ser responsáveis pela erradicação da produção do algodão nos estados de São Paulo e de Minas Gerais.
- d) Com o aquecimento global, a região Sul apresentará verões mais quentes e os invernos serão mais frios.
- e) A região Nordeste terá menos chuvas, diminuindo o volume de água dos rios e açudes, acentuando as crises de abastecimento urbano.

47. **GRANDE SALVADOR É MAIS DESIGUAL QUE BRASIL – Morador da localidade mais rica da Região Metropolitana**

de Salvador recebe 25 vezes o que ganha habitante da porção mais pobre (...)

GRANDE SALVADOR TEM IDH DE EUROPA E ÁFRICA – Dados do Índice de Desenvolvimento Humano desmembrados por bairros ou grupo de bairros, explicitam desigualdade social da região. (www.pnud.org.br)

DADOS DO IDH – 2004

LOCAL	IDH
Noruega	0,965
E.U.A.	0,939
Angola	0,381
África do Sul	0,653
Brasil	0,775
São Paulo	0,820
RMS*	0,791
Localidade mais rica da RMS	*
	0,971
Localidade mais pobre da RMS	*
	0,652

*Região Metropolitana de Salvador (PNUD, 2004)

Com base no exposto, aponte a alternativa que contém a explicação correta.

- a) A realidade de países africanos e do Nordeste brasileiro é similar, ou seja, apresenta muita desigualdade interna. Já nos EUA não existe pobreza e, portanto, a sociedade é igualitária.
- b) Essa realidade retrata o processo de desenvolvimento desigual e combinado, que ocorre em grande parte do território nacional, e que afeta também parcelas da população nos diversos lugares do mundo, as quais estão sendo excluídas dos benefícios do progresso e

do dinamismo econômico.

c) No Brasil, essas diferenças de renda ocorrem nas regiões Norte e Nordeste, o que não se dá, por exemplo, com a região Sul, que é um território homogêneo.

d) A localização geográfica é um fator de restrição ao desenvolvimento. Salvador, por ser cidade litorânea, suas praias são áreas exclusivas dos turistas e dos moradores mais ricos, enquanto que as zonas interiores são ocupadas pelos pobres.

e) O desenvolvimento desigual ocorre apenas nos países periféricos do mundo globalizado; em contrapartida, nos países desenvolvidos, o que ocorre é uma generalização da riqueza.

48. Diferentes termos foram utilizados, a partir da Segunda Guerra Mundial, para caracterizar o desnível de desenvolvimento econômico de uns países em relação a outros. Entretanto, nos anos mais recentes, muitos desses termos, por terem conotações preconceituosas e pejorativas, foram sistematicamente substituídos por outros.

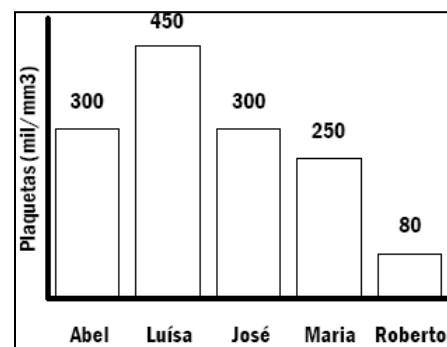
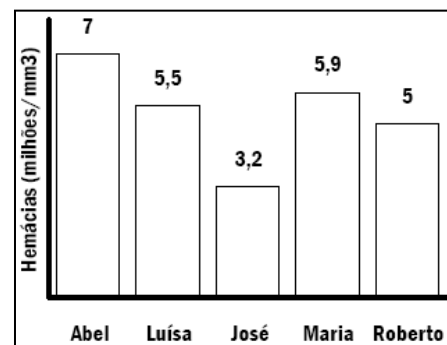
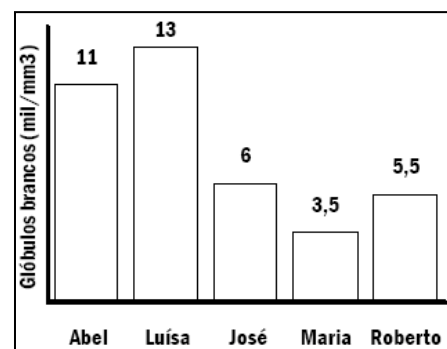
Assinale a alternativa que melhor retrata essa transição de terminologia.

- a) Países atrasados para subdesenvolvidos, pobres, explorados e deficitários.
- b) Países subdesenvolvidos para países em desenvolvimento, atrasados, pouco produtivos e agrários.
- c) Países dependentes para subdesenvolvidos, pobres, atrasados e dominados.
- d) Países explorados para pobres, deficitários, atrasados e subdesenvolvidos.
- e) Países subdesenvolvidos para países em desenvolvimento, explorados, dominados e de economia dependente.

BIOLOGIA

49. O hemograma é um exame laboratorial que informa o número de hemácias, glóbulos brancos e plaquetas presentes no sangue. A tabela apresenta os valores considerados normais para adultos. Os gráficos mostram os resultados do hemograma de 5 estudantes adultos. Todos os resultados são expressos em número de elementos por mm³ de sangue.

	Valores normais para adultos
Hemácias	4,5 a 5,9 milhões/mm ³
G. brancos	5 a 10 mil/mm ³
Plaquetas	200 a 400 mil/mm ³



Podem estar ocorrendo deficiência no sistema de defesa do organismo, prejuízos no transporte de gases respiratórios e alterações no processo de coagulação sanguínea, respectivamente, com os estudantes:

- a) Maria, José e Roberto.
- b) Roberto, José e Abel.
- c) Maria, Luísa e Roberto.
- d) Roberto, Maria e Luísa.
- e) Luísa, Roberto e Abel.

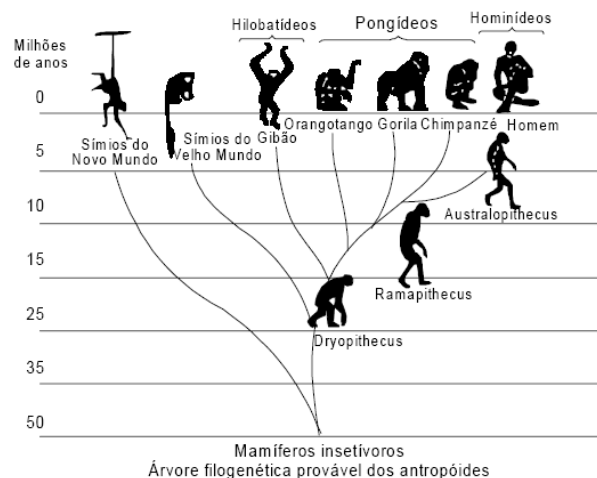
50. Há quatro séculos alguns animais domésticos foram introduzidos na Ilha da Trindade como "reserva de alimento". Porcos e cabras soltos davam boa carne aos navegantes de passagem, cansados de tanto peixe no cardápio. Entretanto, as cabras consumiram toda a vegetação rasteira e ainda comeram a casca dos arbustos sobreviventes. Os porcos revolveram raízes e a terra na busca de semente. Depois de consumir todo o verde, de volta ao estado selvagem, os porcos passaram a devorar qualquer coisa: ovos de tartarugas, de aves marinhas, caranguejos e até cabritos pequenos.

Com base nos fatos acima, pode-se afirmar que:

- a) a introdução desses animais domésticos trouxe, com o passar dos anos, o equilíbrio ecológico.
- b) o ecossistema da Ilha da Trindade foi alterado, pois não houve uma interação equilibrada entre os seres vivos.
- c) a principal alteração do ecossistema foi a presença dos homens, pois animais nunca geram desequilíbrios no ecossistema.
- d) o desequilíbrio só apareceu quando os porcos começaram a comer os cabritos pequenos.
- e) o aumento da biodiversidade, a longo prazo, foi favorecido pela introdução de mais dois tipos de animais na ilha.

51. O assunto na aula de Biologia era a evolução do Homem. Foi apresentada aos alunos uma árvore filogenética, igual à

mostrada na ilustração, que relacionava primatas atuais e seus ancestrais.



Após observar o material fornecido pelo professor, os alunos emitiram várias opiniões, a saber:

- .I. Os macacos antropóides (orangotango, gorila e chimpanzé e gibão) surgiram na Terra mais ou menos contemporaneamente ao Homem.
- II. Alguns homens primitivos, hoje extintos, descendem dos macacos antropóides.
- III. Na história evolutiva, os homens e os macacos antropóides tiveram um ancestral comum.
- IV. Não existe relação de parentesco genético entre macacos antropóides e homens.

Analisando a árvore filogenética, você pode concluir que:

- a) todas as afirmativas estão corretas.
- b) apenas as afirmativas I e III estão corretas.
- c) apenas as afirmativas II e IV estão corretas.
- d) apenas a afirmativa II está correta.
- e) apenas a afirmativa IV está correta.

52. Em um experimento, bactérias foram isoladas num recipiente e, após alguns minutos, foi adicionada uma substância

antibiótica. Após algumas horas percebeu-se que a maioria das bactérias havia morrido, entretanto, algumas sobreviveram. Como este fato pode ser explicado?

- Provavelmente o medicamento não era um antibiótico, pois este mataria todas as bactérias.
- Algumas bactérias se tornaram resistentes ao medicamento e, por isso, não morreram.
- Durante o experimento algumas bactérias evoluíram, se tornaram mais capacitadas que as outras e, conseqüentemente, resistentes ao antibiótico.
- Algumas bactérias utilizadas já eram resistentes ao antibiótico e por isso não morreram.
- Certamente as bactérias sobreviventes não são da mesma espécie das que morreram, fato que explica a sobrevivência de certos indivíduos.

QUÍMICA

53. Duas importantes ações na luta contra o aumento do efeito estufa são a limitação da queima de combustíveis fósseis e a promoção do crescimento de florestas. A importância do crescimento das florestas se deve à ocorrência, nas plantas, da etapa metabólica resumida na seguinte equação química balanceada:

- $\text{HCl} + \text{NaOH} \rightarrow \text{NaCl} + \text{H}_2\text{O}$
- $\text{CO}_2 + \text{H}_2\text{O} \rightarrow \text{C}_6\text{H}_{12}\text{O}_6 + \text{O}_2$
- $\text{C}_6\text{H}_{12}\text{O}_6 + 6\text{O}_2 \rightarrow 6\text{CO}_2 + 6\text{H}_2\text{O}$
- $6\text{CO}_2 + 6\text{H}_2\text{O} \rightarrow \text{C}_6\text{H}_{12}\text{O}_6 + 6\text{O}_2$
- $\text{C}_6\text{H}_{12}\text{O}_6 + \text{O}_2 \rightarrow \text{CO}_2 + \text{H}_2\text{O}$

54. O consumo inadequado de hortaliças pode provocar sérios danos à saúde humana. Assim, recomenda-se, após lavar as hortaliças em grande quantidade de água, imergi-las nesta seqüência de soluções aquosas:

- hipoclorito de sódio;
- vinagre;
- bicarbonato de sódio.

Dos quatro materiais empregados para limpeza das hortaliças, dois deles pertencem à seguinte função química:

- sal
- ácido
- óxido
- hidróxido
- aminoácido

55. *A destruição da Camada de Ozônio é um dos mais severos problemas ambientais da nossa era, e durante algum tempo foi muito citada na imprensa. Sua destruição ainda que parcial, diminui a resistência natural que oferece à passagem dos raios solares nocivos à saúde de homens, animais e plantas. As conseqüências mais citadas seriam o câncer de pele, problemas oculares, diminuição da capacidade imunológica, etc. O problema surgiu nos anos 30, quando algumas substâncias cloradas foram produzidas artificialmente em laboratório, principalmente para as aplicações em refrigeração. Descobriu-se mais tarde que estas atacam a camada de ozônio, com a tendência de reduzi-la globalmente, e com um efeito devastador que acontece localmente na Antártica, conhecido como o buraco de ozônio da Antártica, aumentando assim a penetração dos raios ultravioleta indesejáveis.*

(Artigo submetido à FOLHA DE S.PAULO, em 2 de fevereiro de 2000)

Qual destas substâncias é responsável pela destruição da camada de ozônio segundo o texto:

- Monóxido de Carbono
- Dioxido de Carbono

- c) Oxigênio
d) Nitrogênio
e) CFC's

FÍSICA

56. Um carro viajando em uma estrada retilínea e plana com uma velocidade constante $V = 72 \text{ km/h}$ passa por outro que está em repouso no instante $t = 0 \text{ s}$. O segundo carro acelera para alcançar o primeiro com aceleração $a = 2,0 \text{ m/s}^2$. O tempo que o segundo carro leva para atingir a mesma velocidade do primeiro é:

- a) 1,0 s.
b) 2,0 s.
c) 5,0 s.
d) 10,0 s.
e) 20,0 s.

57. Podemos estimar o consumo de energia elétrica de uma casa considerando as principais fontes desse consumo. Pense na situação em que apenas os aparelhos que constam na tabela abaixo fossem utilizados diariamente da mesma forma.

Aparelho	Potência (KW)	Tempo de uso diário (horas)
Ar condicionado	1,5	8
Chuveiro elétrico	3,3	1/3
Freezer	0,2	10
Geladeira	0,35	10
Lâmpadas	0,10	6

Supondo que o mês tenha 30 dias e que o custo de 1KWh é de R\$ 0,40, o consumo de energia elétrica mensal dessa casa. É de aproximadamente:

- a) R\$ 135
b) R\$ 190
c) R\$ 165
d) R\$ 210

- e) R\$ 230

58. Numa noite de lotação num teatro em que a temperatura externa é de 10°C . Para ventilar eficientemente o salão, introduzem-se 2000 litros de ar por segundo, para maior conforto, o ar deve se aquecido até 20°C . Calcule a quantidade de calor transferida por segundo, admitindo-se que um litro de ar tem massa de 1,3 g e que o calor específico do ar é de $0,24 \text{ cal/g}^\circ\text{C}$.

- a) 12480 cal
b) 9600 cal
c) 6240 cal
d) 4800 cal
e) 2600 cal

LÍNGUA INGLESA.

Textos para as questões 59 e 60:

*Important Topics About Aids. *

1. HIV in the world

Acquired immune deficiency syndrome (AIDS) is a set of symptoms and infections resulting from the damage to the human immune system caused by the human immunodeficiency virus (HIV).

*AIDS is now a pandemic. In 2007, an estimated 33.2 million people lived with the disease worldwide, and it killed an estimated 2.1 million people, including 330,000 children. Over three-quarters of these deaths occurred in sub-Saharan Africa. ***

2. Transmission

The Aids virus is most commonly transmitted in the following ways: having oral, vaginal or anal sex with an infected person; receiving

blood from an infected person; infected mothers to their babies in certain cases and sharing needles in drug usage with an infected person.

3. Treatment

There is no cure for Aids, but drugs are now available which suppress the progress of HIV infection and many sufferers can live relatively long and healthy lives. But the high cost of producing drugs is a problem.

4. Obstacles

Sometimes, for religious, cultural or economic reasons, it can be difficult for people to use condoms and protect themselves and their partners. A woman who is economically dependent on man may find it impossible to ask for secure sex. Women are most commonly infected through unprotected sex with their husbands or long term partners. Some governments do not accept that HIV is a problem for them all.

5. Discrimination

People with Aids suffer discrimination in society, including at work and in access to government services.

It's important to consider the relation between Aids and sexual violence faced by women and girls, discrimination against homosexuals, abuses against prostitutes and drug users, the conditions in prisons.

Without a focus on human rights, many HIV/AIDS programs and policies are certain to fail.

59. Sobre a Aids, é ***incorreto*** afirmar que:

a) O uso de preservativos pode ser dificultado por razões religiosas, culturais e econômicas,

o que aumenta os riscos de contaminação.

b) Os índices de contaminação entre pessoas casadas ou em relacionamentos estáveis é pequeno.

c) Um dos grandes problemas para pessoas infectadas é o preconceito.

d) Quando usuários de drogas compartilham seringas, há risco de contaminação.

e) Mães infectadas podem transmitir a doença para os bebês, mas a contaminação não ocorre em todos os casos.

60. "But the high cost of producing drugs is a problem." A frase encontrada no tópico ***treatment*** está relacionada com:

a) O alto custo do tratamento para usuários de drogas infectados pelo vírus HIV.

b) As discussões na área sobre quais são as vantagens e desvantagens da distribuição de seringas descartáveis para usuários de drogas.

c) A impossibilidade de encontrar um tratamento que diminua o sofrimento das pessoas com Aids.

d) O alto custo da produção de medicamentos para pessoas infectadas com o vírus HIV.

e) A inviabilidade dos projetos que buscam encontrar uma vacina para a Aids.

RELAÇÃO DE DOCUMENTOS PARA AVALIAÇÃO SOCIOECONÔMICA

- Cédula de Identidade
- Histórico Escolar
- Atestado de matrícula (para alunos do 3º ano do ensino médio)

Para a comprovação de renda

- Extratos de contas corrente e de poupança do candidato, pais, irmãos e demais familiares que com ele residem (pessoa física e ou jurídica).
- Salários: holerites, envelope de pagamento, declaração por assessoria contábil de retirada pró-labore, etc.
- Aposentadorias e pensões: carnê do INSS, IPESP, holerite, etc.
- Pensão alimentícia: carnê do INSS e comprovante judicial;
- Ajuda financeira de familiares: declaração de quem paga;
- Recebimento de aluguel ou pensão: recibo de quem paga;
- Herança: comprovante judicial;
- FGTS: comprovante de retirada e extratos (ano base 2008)
- Aulas particulares: declaração assinada por pelo menos 2 alunos
- No caso de desempregados, trazer comprovante de recebimento de seguro desemprego e na falta deste, outro documento que comprove a situação de desempregados, como a rescisão de contrato na carteira de trabalho, etc;
- Documentos comprovantes de situação de desempregado ou de inválidos de pais, responsáveis, irmãos e parentes que vivem com o candidato. No caso de irmãos desempregados maiores de 18 anos, autenticar em cartório uma declaração que comprove a situação.

Para comprovação das despesas da família e do candidato

- Habitação: recibo de prestação, aluguel, pensão, etc;
- Taxas: contas de água, luz, telefone, etc;
- Saúde: recibos médicos, dentista, mensalidade de convênios, etc;
- Dívidas: carnês, declaração de empréstimo, etc;
- Ajuda financeira a familiares; declaração de quem recebe ajuda;
- Cartões de crédito: últimos extratos
- Outras despesas: comprovar através de comprovantes;

Para comprovação de situação familiar

- Certidão de nascimento ou RG de todos os irmãos do candidato
- Atestado de óbito se pai, mãe ou responsável for falecido.

Para comprovação patrimonial

- IPTU mais recente da(s) casa(s) próprias
- IPVA mais recente do(s) veículo(s)

Advertência:

- A situação sócio econômica do candidato / aluno pode ser revista a qualquer momento ao longo do ano. Em caso de fraude, o aluno perderá a vaga e **assumirá total responsabilidade civil e criminal** por todas as informações fornecidas.
- Não há recurso cabível para o resultado da avaliação sócio econômica
- Apresentar Xerox e original de todos os documentos e comprovantes apresentados.
- Apresentar documentos relativos ao ultimo quadrimestre de 2008 ou janeiro/fevereiro de 2009.

Gabarito da Prova de Seleção do Cursinho Primeiro de Maio - 2009

1	A	B	C	D	E	2	A	B	C	D	E	4	A	B	C	D	E
2	A	B	C	D	E	2	A	B	C	D	E	4	A	B	C	D	E
3	A	B	C	D	E	2	A	B	C	D	E	4	A	B	C	D	E
4	A	B	C	D	E	2	A	B	C	D	E	4	A	B	C	D	E
5	A	B	C	D	E	2	A	B	C	D	E	4	A	B	C	D	E
6	A	B	C	D	E	2	A	B	C	D	E	4	A	B	C	D	E
7	A	B	C	D	E	2	A	B	C	D	E	4	A	B	C	D	E
8	A	B	C	D	E	2	A	B	C	D	E	4	A	B	C	D	E
9	A	B	C	D	E	2	A	B	C	D	E	4	A	B	C	D	E
10	A	B	C	D	E	3	A	B	C	D	E	5	A	B	C	D	E
11	A	B	C	D	E	3	A	B	C	D	E	5	A	B	C	D	E
12	A	B	C	D	E	3	A	B	C	D	E	5	A	B	C	D	E
13	A	B	C	D	E	3	A	B	C	D	E	5	A	B	C	D	E
14	A	B	C	D	E	3	A	B	C	D	E	5	A	B	C	D	E

1	A	B	C	D	E	3	A	B	C	D	E	5	A	B	C	D	E
5						5						5					
1	A	B	C	D	E	3	A	B	C	D	E	5	A	B	C	D	E
6						6						6					
1	A	B	C	D	E	3	A	B	C	D	E	5	A	B	C	D	E
7						7						7					
1	A	B	C	D	E	3	A	B	C	D	E	5	A	B	C	D	E
8						8						8					
1	A	B	C	D	E	3	A	B	C	D	E	5	A	B	C	D	E
9						9						9					
2	A	B	C	D	E	4	A	B	C	D	E	6	A	B	C	D	E
0						0						0					