

Parasitoses - Verminoses



Prof. Tiago

INTRODUÇÃO

- PLATELMINTOS E NEMATÓDEOS: RESPONSÁVEIS POR ALGUMAS PARASITOSES CONHECIDAS COMO VERMINOSES.
- TENÍASE E ESQUISTOSSOMOSE SÃO CAUSADAS POR PLATELMINTOS; ASCARIDÍASE E AMARELÃO – NEMATÓDEOS.

Teníase:



Geral



A teníase é uma doença causada pela fase adulta de um verme chamado tênia (*taenia solium* e *taenia saginata*).

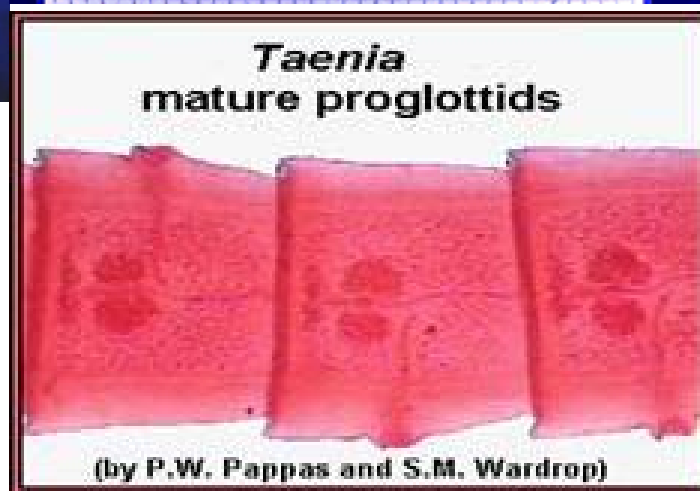
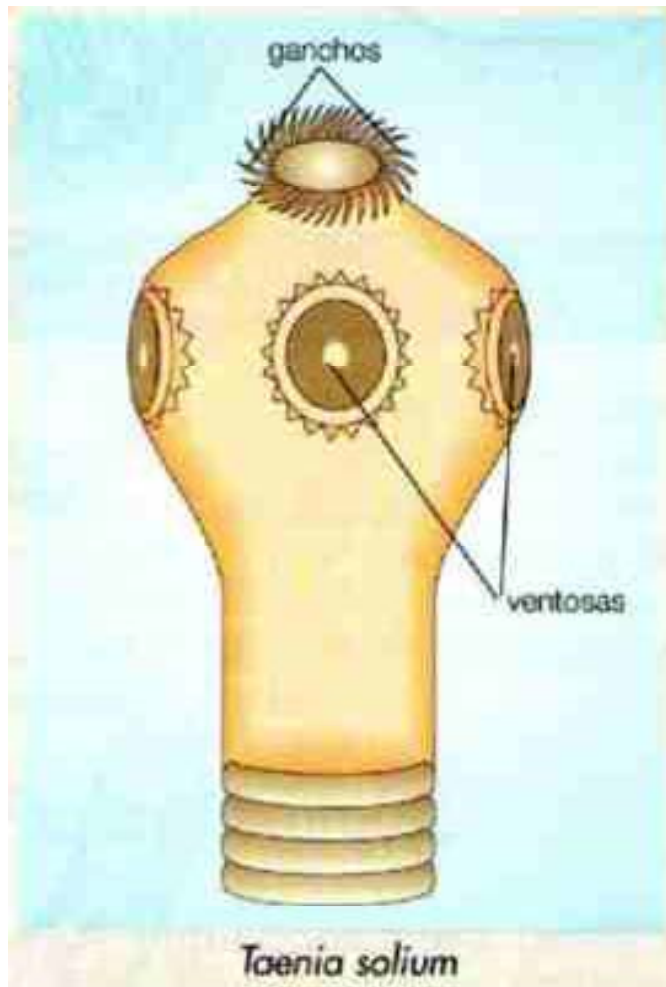
Quando esta se aloja no intestino humano através da ingestão de derivados de porco e boi mal cozidos que contenham cistos do verme.

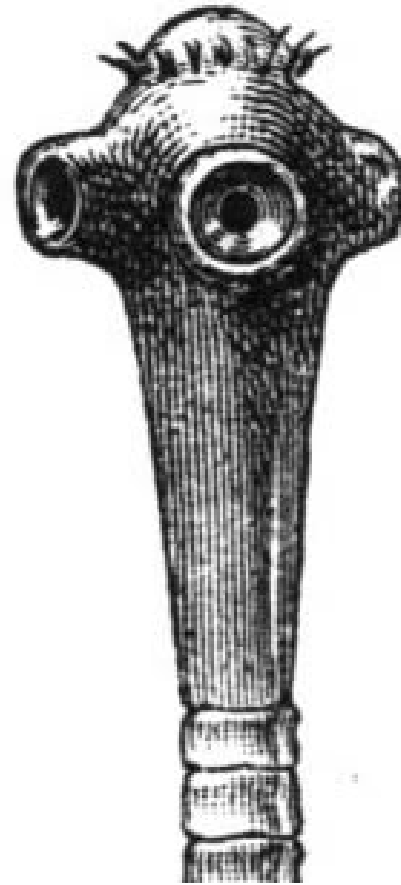
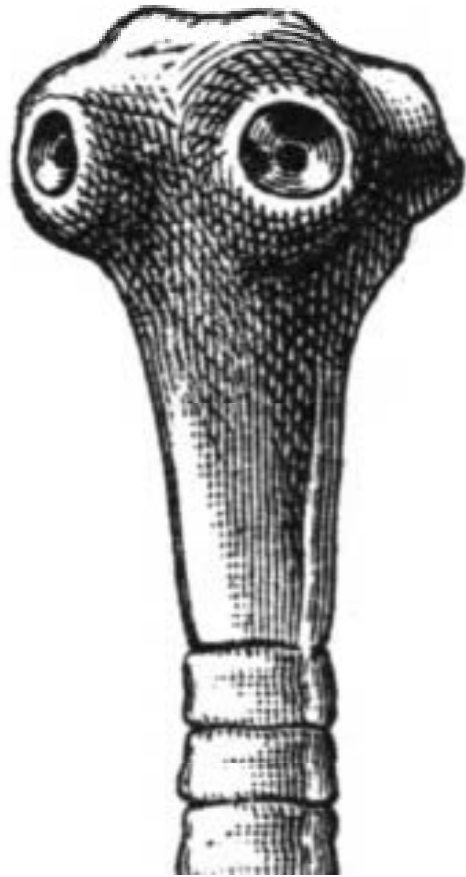
Estes cistos formam a popular solitária que pode chegar a três metros de comprimento dentro do organismo humano.

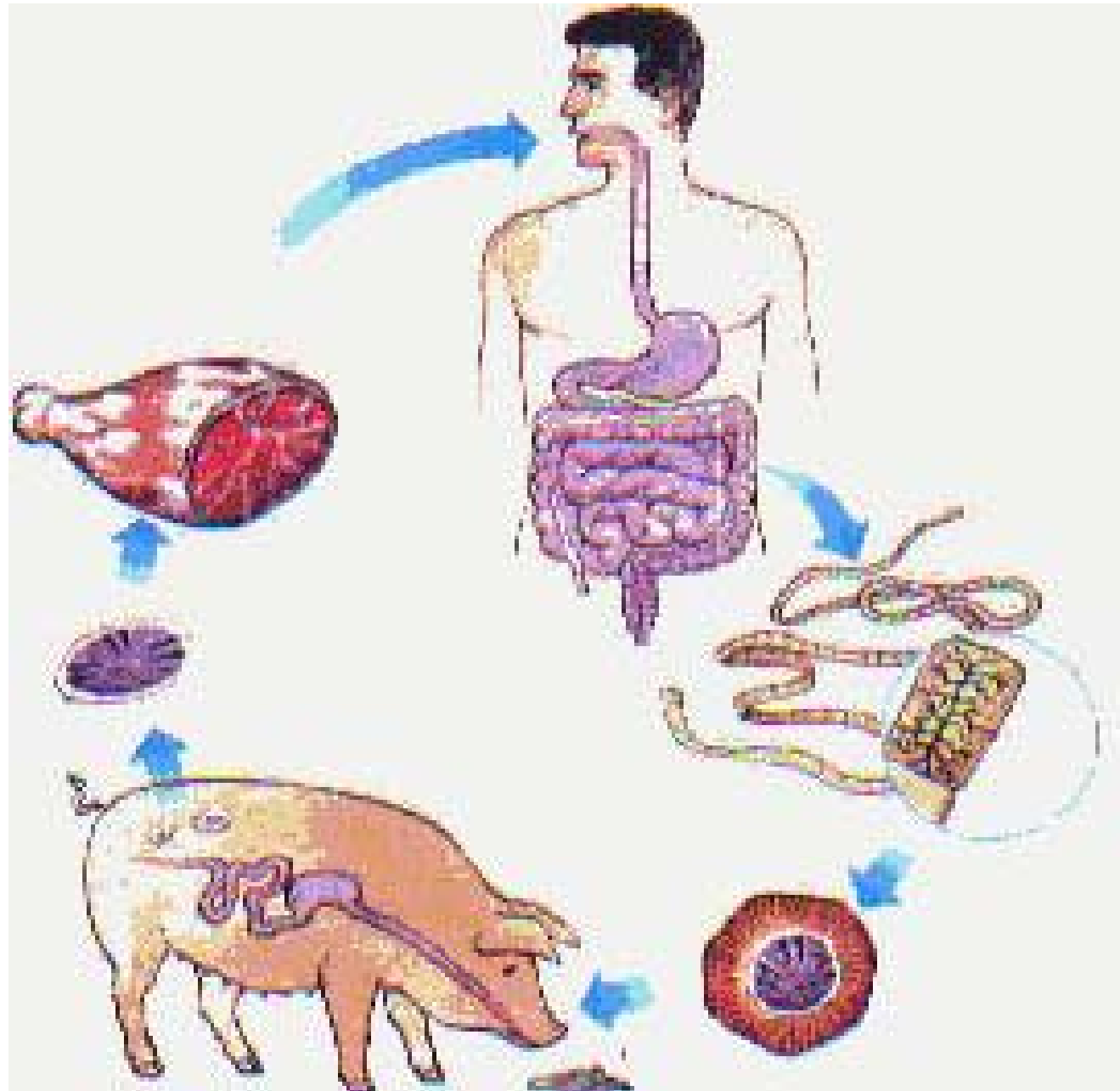
Seu corpo é formado por “anéis” e estes podem armazenar até 80.000 ovos cada um.

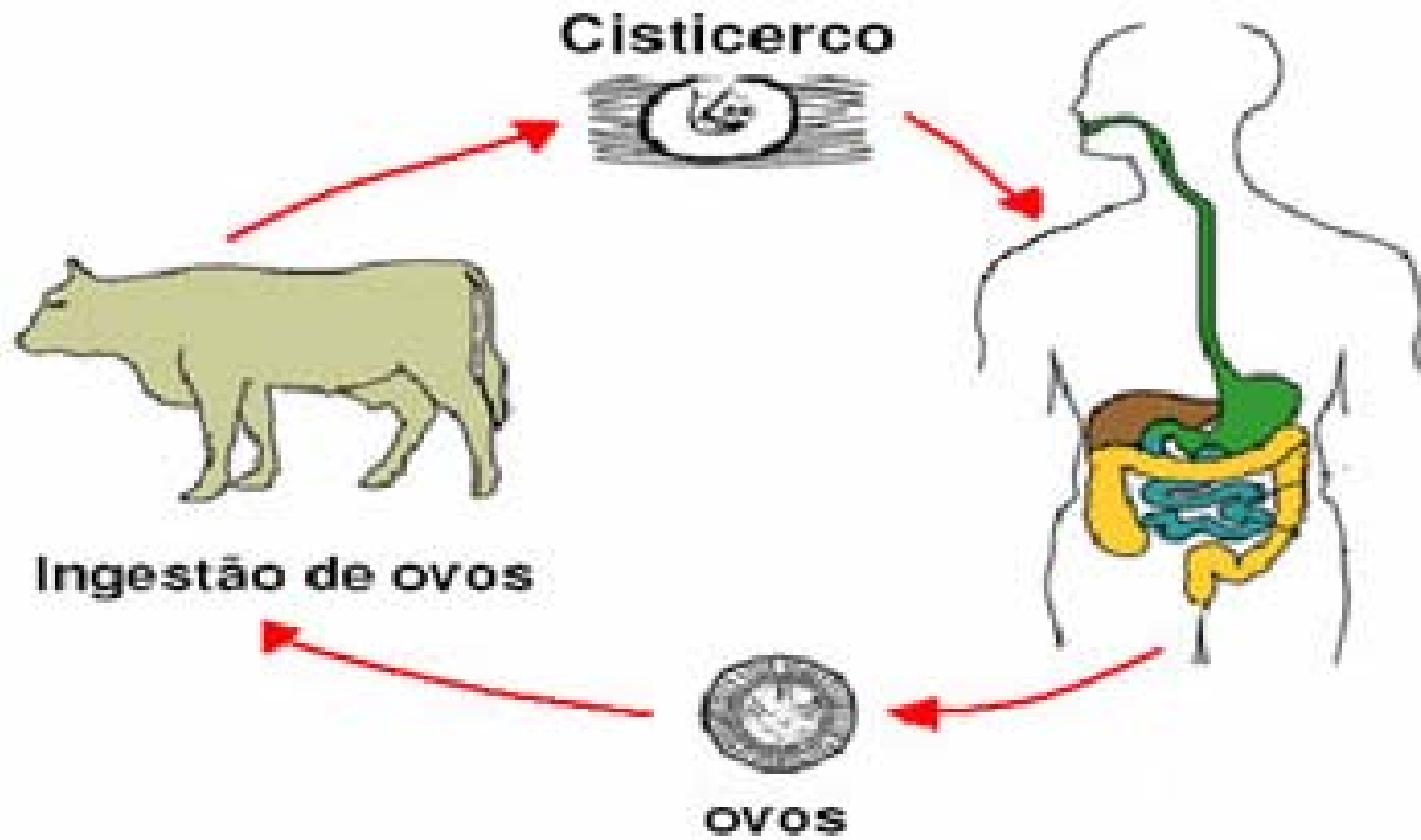
Os ovos liberados pelas fezes contaminam o solo e a água que transmite aos animais e esses passam para o homem.











Sintomas



A verminose por muitas vezes não se manifesta, porém pode apresentar alterações do apetite, diarreia, enjôo, insônia, perda de peso, irritação, dor abdominal, fadiga e fraqueza.



Tratamento

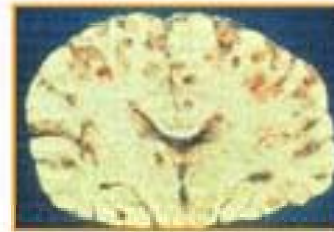
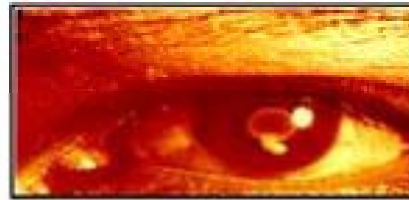
O tratamento consiste na ingestão de um anti-helmíntico associado ou não a vermícidias.

Prevenção

- Tratamento do paciente;
- Saneamento básico;
- Inspeção de animais vivos e da carne após o abate;
- Não comer carne crua ou malpassada.

Cisticercose

A cisticercose humana é doença gravíssima, pois os cisticercos se localizam no sistema nervoso central (neurocisticercose), nos olhos, músculos, etc. Nestes locais, podem permanecer até 30 anos, determinando crises convulsivas, cefaléias, vômitos, alterações de visão, hidrocefalia e até mesmo a morte.



Esquistossomose

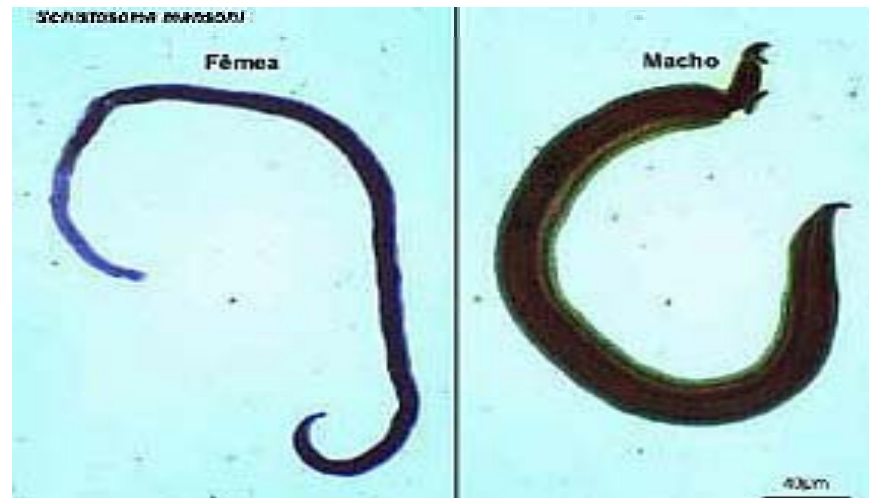


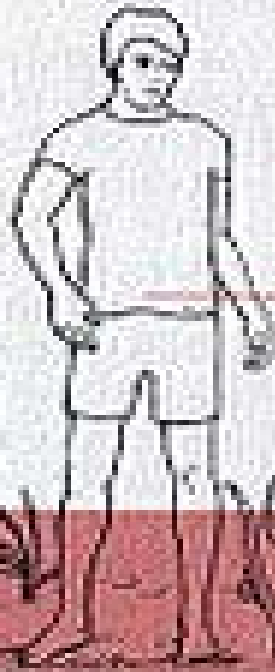
Geral

Doença causada pelo *Schistosoma mansoni*, parasita que tem no homem seu hospedeiro definitivo, mas que necessita de caramujos de água doce como hospedeiros intermediários para desenvolver seu ciclo evolutivo.

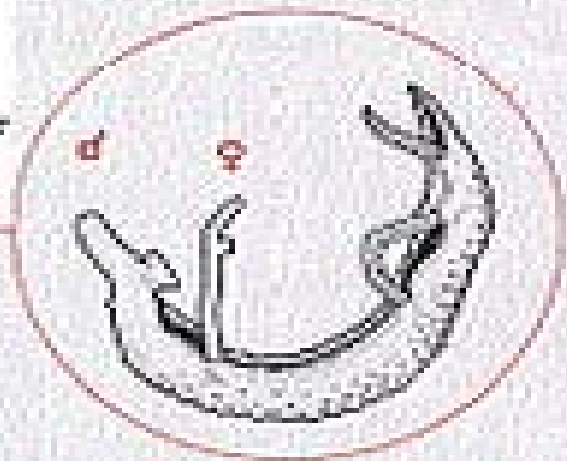
Doença:

A doença pode evoluir para um quadro mais grave com aumento do fígado (hepatomegalia) e cirrose, aumento do baço (esplenomegalia), hemorragias provocadas por rompimento de veias do esôfago, e ascite ou barriga d'água, isto é, o abdômen fica dilatado e proeminente porque escapa plasma do sangue.





Mature worms in blood vessels of intestine

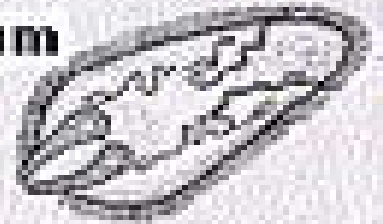


Eggs penetrate intestine and pass out in feces



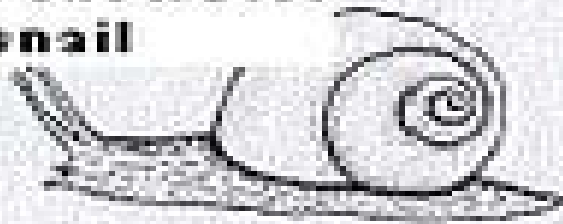
Egg with developing embryo

Hatches in water



Miracidium

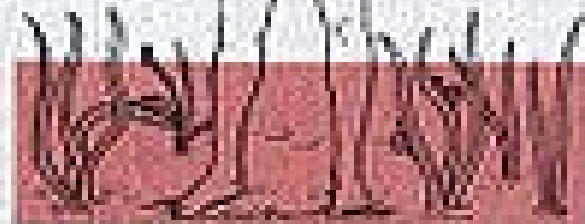
Penetrates snail

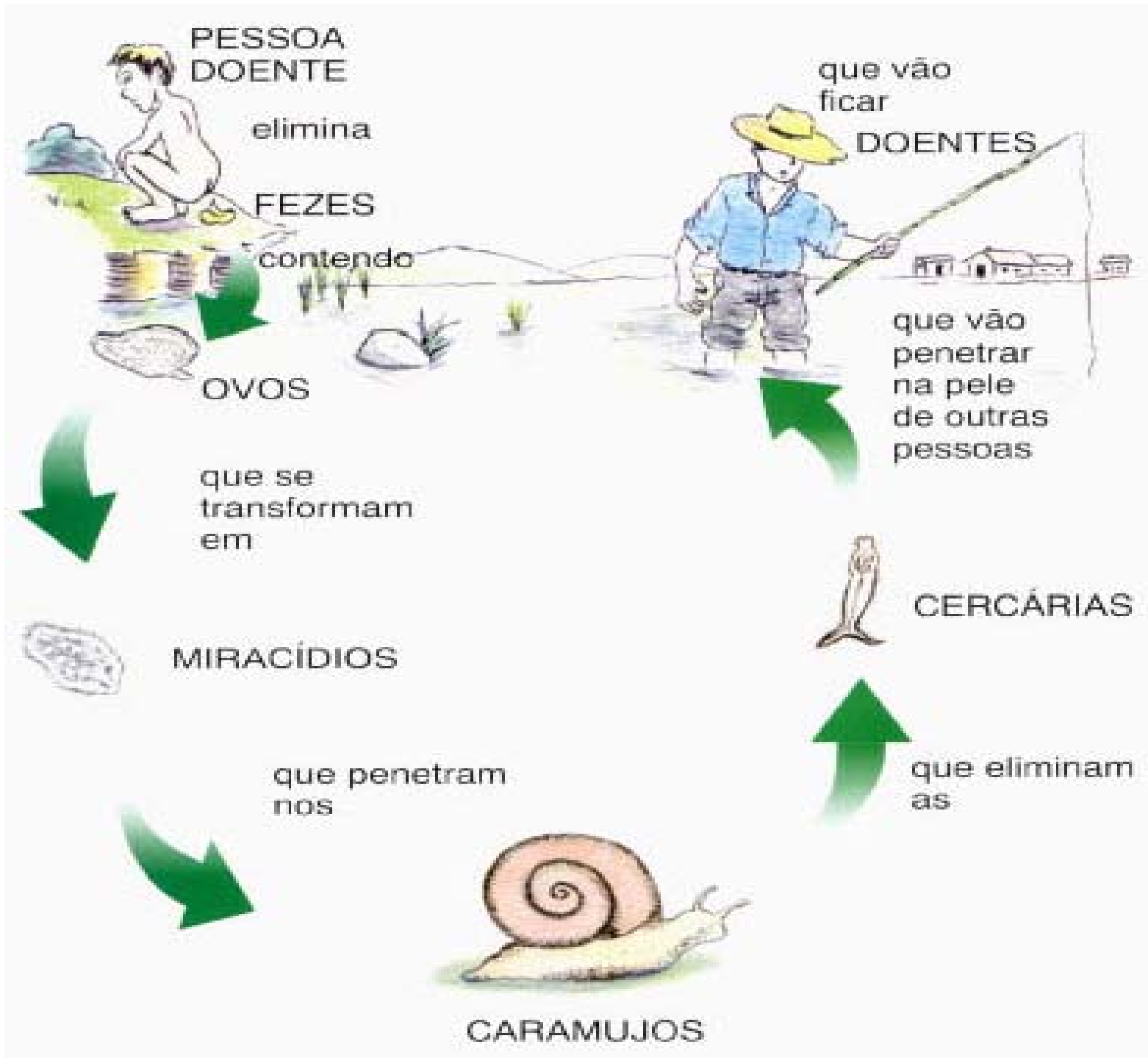


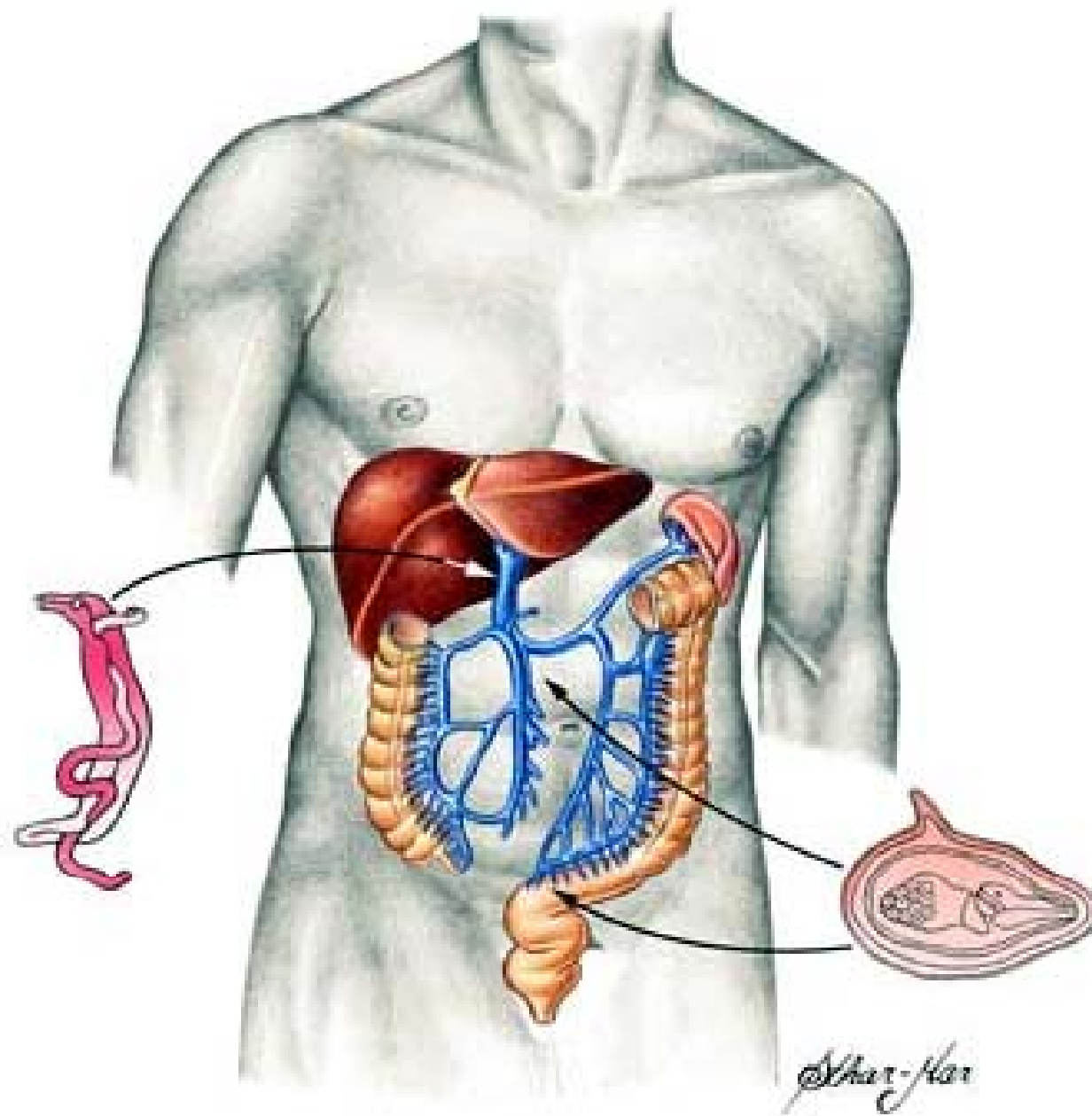
Cercaria



Penetrates skin and blood vessels







Profilaxia:

- Tratamento do paciente;
- Saneamento básico;
- Combate ao caramujo com substâncias ou controle biológico;
- Evitar contato com água contaminada, ferver ou filtrar a água para consumo.

Ascaridíase



Geral:

A ascaridíase é causada pelo *Ascaris lumbricoides*, verme nematelminte (asquelminte), vulgarmente denominado lombriga, cujo corpo é alongado e cilíndrico, com as extremidades afiladas.



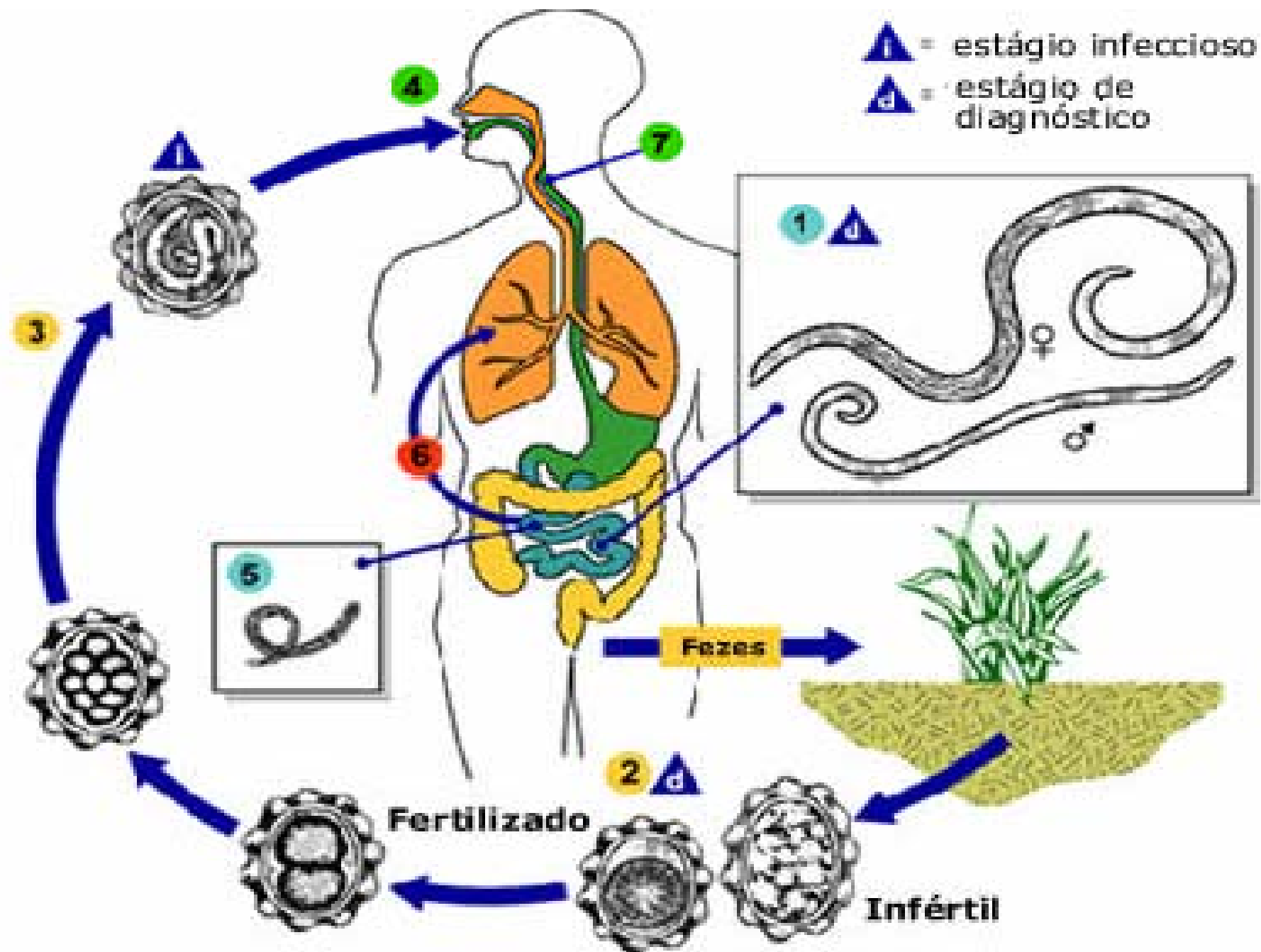
O comprimento varia entre 15 e 35 centímetros. Os machos apresentam a cauda enrolada e são menores que as fêmeas.

A dimensão do corpo destes vermes varia de acordo com o seu número e intensidade do parasitismo. O número pode chegar a 600 exemplares num mesmo hospedeiro.





A transmissão desta verminose dá-se por ingestão de ovos embrionados, através de mãos sujas de terra, por alimentos ou água contaminados.



Sintomatologia

Na fase pulmonar, os principais sintomas são: dificuldade respiratória, tosse seca, febre e irritação brônquica.

Na fase digestiva, ocorrem desde flatulência, dor abdominal, cólica, digestão difícil, náusea, vômito, diarreia e até presença de vermes nas fezes.

Complicações mais graves podem ocorrer, como a pneumonia.

Profilaxia

- Tratamento do paciente;
- Saneamento básico;
- Cuidados com a água e alimentos;
- Cuidados com higiene pessoal.



Ancilostomose





A ancilostomose, também conhecida por amarelão, é uma doença causada por vermes nematódeos (espécie: *Necator americanus* e *Ancylostoma duodenale*).

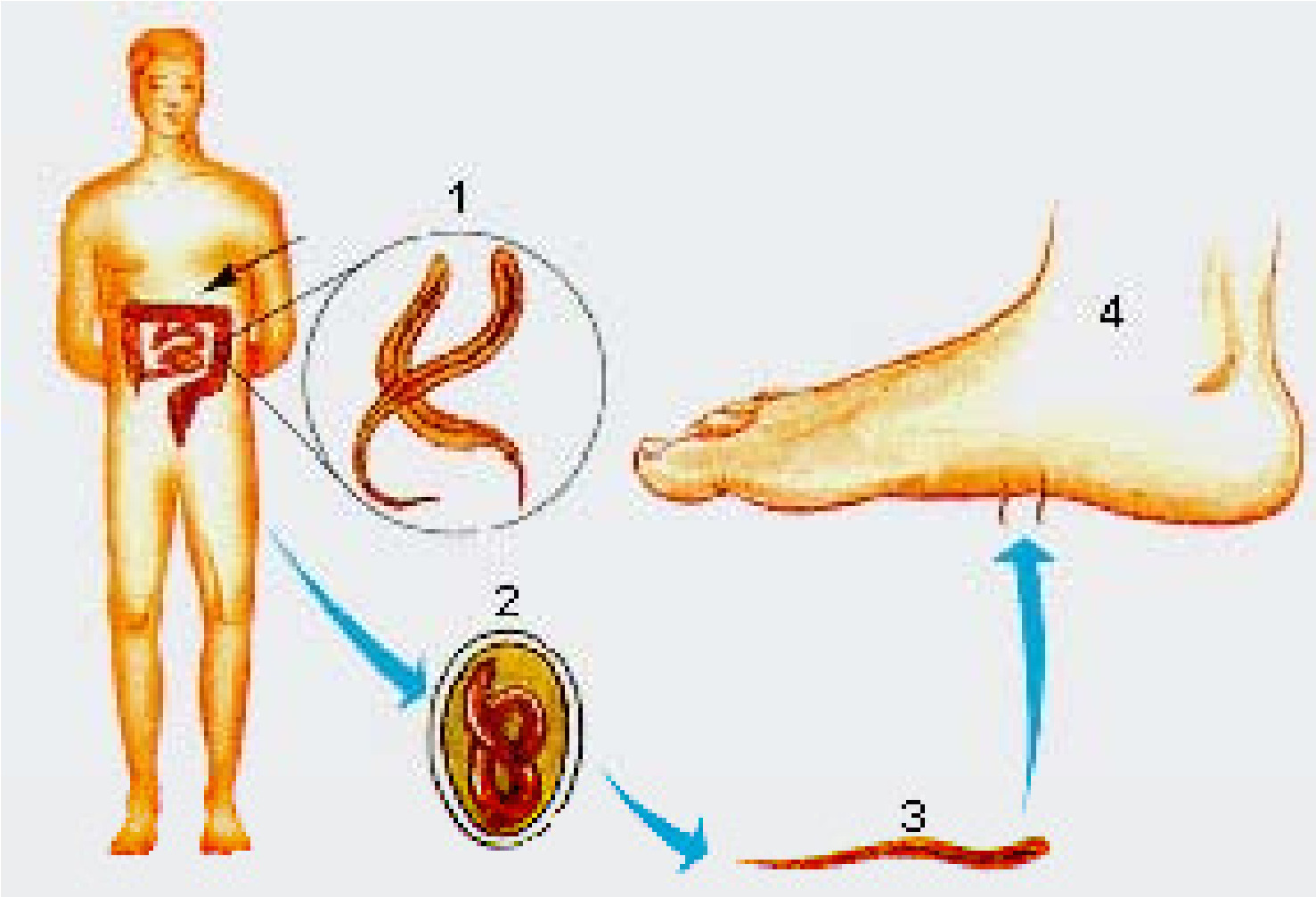
As formas adultas desses parasitas se instalam no intestino delgado, nutrindo-se de sangue do hospedeiro e causando anemia.

A transmissão da ancilostomose ocorre por meio do contato direto com solo contaminado, como por exemplo, andar descalço na terra.





Os primeiros sintomas da infecção são: palidez, desânimo, dificuldade de raciocínio, cansaço e fraqueza, provenientes da falta de ferro (anemia) no organismo.



Medidas profiláticas:

- Utilização de calçados (sapato ou sandália), evitando o contato direto com o solo contaminado;
- Fornecimento de infra-estrutura básica para a população;
- Ter o máximo de cuidado quanto ao local destinado ao lazer das crianças, pois acabam brincando com terra;
- Educação da comunidade, bem como o tratamento das pessoas doentes.

Muito Obrigado !!!!!!!



Boa Noite .